

# ЗДРАВСТВУЙ, НАШ ДОРОГОЙ ПОКУПАТЕЛЬ!

Если вдруг наш товар не устроил - по любой причине - обязательно напиши нам в службу поддержки клиентов через любой удобный мессенджер: Viber, WhatsApp, Telegram по номеру +79087366073. Для звонков и связи +78003507765. Мы с радостью поможем разобраться во всем, научим пользоваться той функцией, которая оказалась непонятна и, конечно же, заменим товар, если в нем обнаружится брак.



 +7 908 736 60 73

---

# МЕШ-НЕБУЛАЙЗЕР ДЕТСКИЙ



**ИНСТРУКЦИЯ ПО ПРИМЕНЕНИЮ**

## Благодарим вас за покупку данного прибора!

Пожалуйста, внимательно ознакомьтесь с данной инструкцией и сохраните её для последующего использования. Рекомендуем соблюдать все указания, приведенные в инструкции.

## ПРИМЕЧАНИЕ

Данная модель небулайзера имеет два режима работы:

**Обычный режим** (включите прибор, по умолчанию установлен обычный режим) — скорость испарения  $>0,4$  мл/мин

**Детский режим** (удерживайте кнопку включения прибора в течение нескольких секунд, включится детский режим) — скорость испарения  $>0,2$  мл/мин

### Обычный режим

горит левый  
светодиод



### Детский режим

горит правый  
светодиод



## РЕКОМЕНДАЦИИ

Перед использованием небулайзера проверьте следующие моменты:

- 1** Правильно ли установлен резервуар для лекарства.
- 2** Не появляются ли пузырьки в лекарстве. Если они есть, рекомендуется несколько раз встряхнуть резервуар перед началом процедуры.
- 3** Исправен ли адаптер питания и нет ли перебоев в подаче электроэнергии.

Каждый из этих пунктов влияет на корректную эксплуатацию прибора и наличие испарения.

Для выключения небулайзера удерживайте кнопку включения примерно 0,5 секунды.

Обратите внимание, что после 20 минут непрерывной работы прибор автоматически выключается.

# ЗНАКОМСТВО С ПРИБОРОМ

Данный небулайзер предназначен для обработки верхних и нижних дыхательных путей.

Распыление и ингаляция лекарственных средств, назначенных врачом, помогают ускорить процесс выздоровления, убрать побочные симптомы болезни, а также оказывают профилактическое воздействие.

Для получения дополнительной информации о возможных способах применения небулайзера и количестве лекарственных препаратов, проконсультируйтесь со своим лечащим врачом.

Небулайзер подходит для использования в домашних условиях.

Лекарственные средства назначает исключительно лечащий врач.

Ингаляции рекомендуется проводить в спокойной и расслабленной обстановке. Вдыхайте медленно и глубоко, чтобы лекарство могло проникнуть через бронхи в легкие, выдыхайте также в спокойном темпе.

## СИМВОЛЫ, ИСПОЛЬЗУЕМЫЕ В ИНСТРУКЦИИ

В данной инструкции используются следующие символы:



Предупреждение, указывающее на риск причинения вреда здоровью.



Важный пункт в технике безопасности, несоблюдение которого может привести к поломке прибора.



Важная информация, на которую следует обратить особое внимание.

# ТЕХНИКА БЕЗОПАСНОСТИ



- 1** Перед началом использования убедитесь в отсутствии видимых повреждений прибора. В случае сомнений не включайте прибор и обратитесь в отдел технической поддержки.
- 2** Использование небулайзера не является заменой визита или консультации врача. Перед ингаляциями необходимо сначала обратиться к специалисту.
- 3** Используйте только те лекарства, которые были назначены вашим лечащим врачом или фармацевтом.
- 4** Если во время процедуры вы начинаете испытывать дискомфорт или чувствовать недомогание, немедленно прекратите использование небулайзера.
- 5** Во время процедуры избегайте попадания лекарства в глаза.
- 6** Не пользуйтесь прибором вблизи легковоспламеняющихся веществ и зон с повышенным электромагнитным полем.
- 7** Небулайзер не предназначен для самостоятельного использования детьми и лицами с ограниченными физическими или сенсорными возможностями. В обоих случаях процедура должна проводиться под наблюдением взрослых или людей, ответственных за безопасность.
- 8** Не погружайте небулайзер в воду и не допускайте попадания влаги внутрь корпуса.
- 9** Извлеките батарейки из прибора, если вы не планируете им пользоваться в течение продолжительного времени.



- 10** Храните устройство в сухом и защищенном от сторонних воздействий месте.
- 11** Не используйте лекарственные препараты, вязкость которых превышает значение 3. Более высокая густота лекарства может привести к повреждению сетки небулайзера.
- 12** Не используйте лекарства, имеющие консистенцию порошка (даже в растворенном виде).
- 13** Не встряхивайте прибор, это может привести к утечке лекарственного препарата и некорректному использованию.
- 14** После завершения процедуры обязательно выключите прибор и выньте вилку из розетки.
- 15** Немедленно выключите прибор, если заметите какую-либо неисправность во время процедуры.

Производитель и продавец не несут ответственность за ущерб здоровью или травмы, вызванные неправильным использованием небулайзера.

# ПОЛЕЗНАЯ ИНФОРМАЦИЯ

## АКСЕССУАРЫ

Безопасное и корректное функционирование небулайзера гарантировано только при использовании аксессуаров, рекомендованных производителем.

## ЗАЩИТА ОТ ПРОТЕЧЕК



При заполнении контейнера лекарством следите за тем, чтобы его объем не превышал максимальную отметку — 8 мл.

Рекомендуемый объем для заполнения: от 2 до 8 мл.

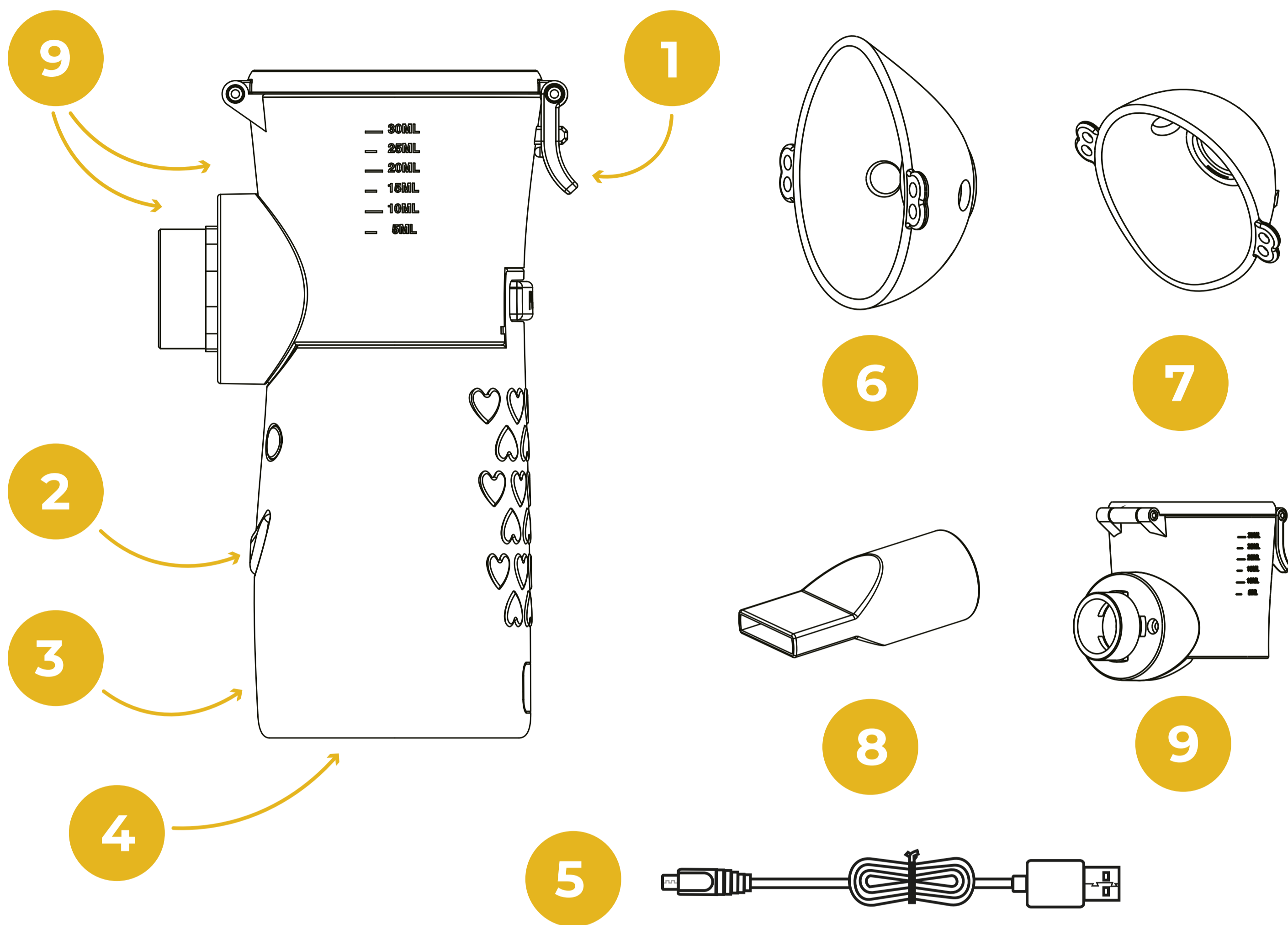
Во время процедуры можно наклонять небулайзер под максимальным углом — 45 градусов, в любом направлении, не опасаясь протечек.

## АВТОМАТИЧЕСКОЕ ОТКЛЮЧЕНИЕ

Небулайзер имеет функцию автоматического выключения спустя 20 минут статичной работы. Также данная функция запускается, когда лекарство в резервуаре почти полностью израсходовано и не соприкасается с сеткой.

Не используйте небулайзер, если резервуар для лекарств пуст!

# УСТРОЙСТВО ПРИБОРА И АКСЕССУАРЫ



- 1** Резервуар для лекарств
- 2** Кнопка включения/выключения
- 3** Корпус прибора
- 4** Отсек для батареек
- 5** USB-провод
- 6** Маска для взрослых
- 7** Детская маска
- 8** Мундштук
- 9** Модуль для резервуара

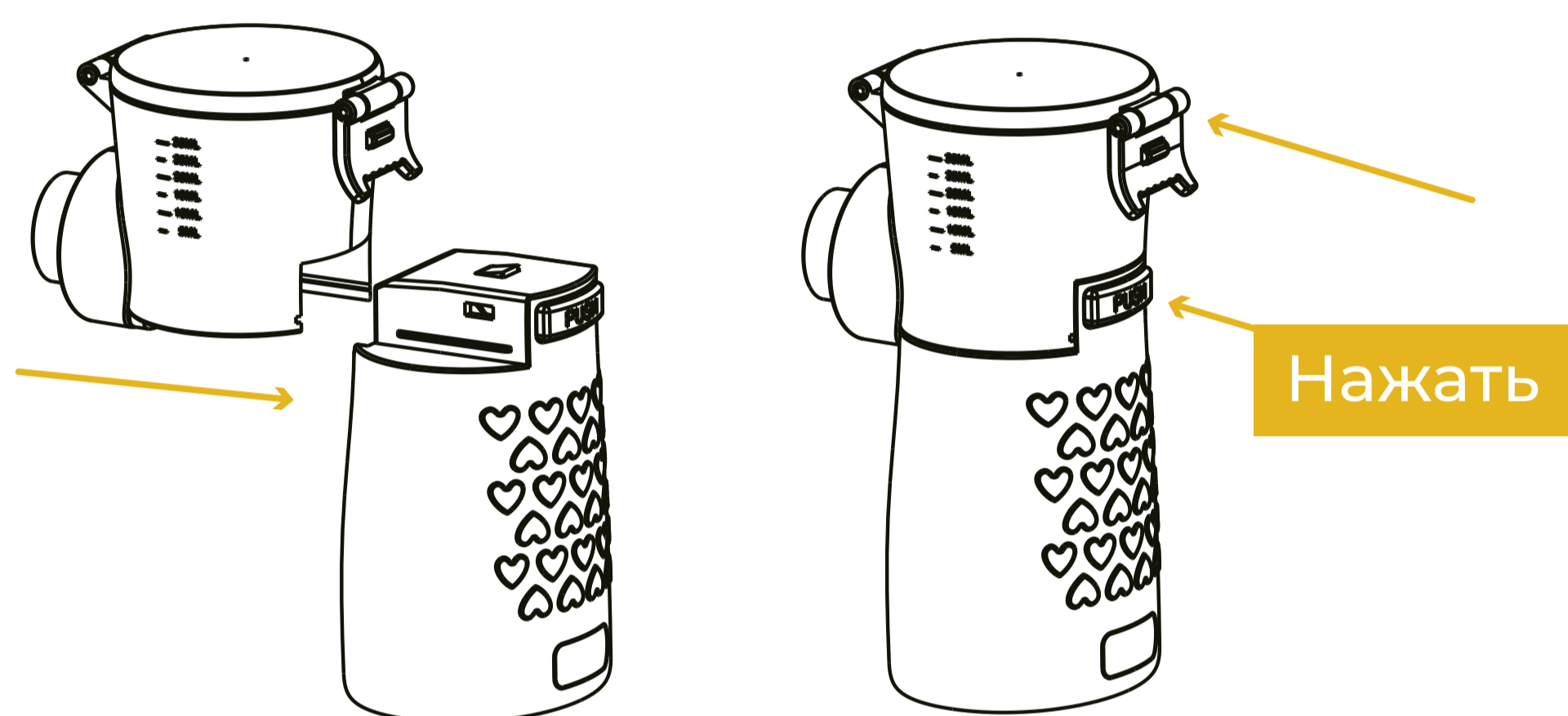
# КАК ПОЛЬЗОВАТЬСЯ НЕБУЛАЙЗЕРОМ



Перед первым использованием рекомендуется продезинфицировать небулайзер и все аксессуары. Информацию об этом см. в разделе «Очистка и дезинфекция».

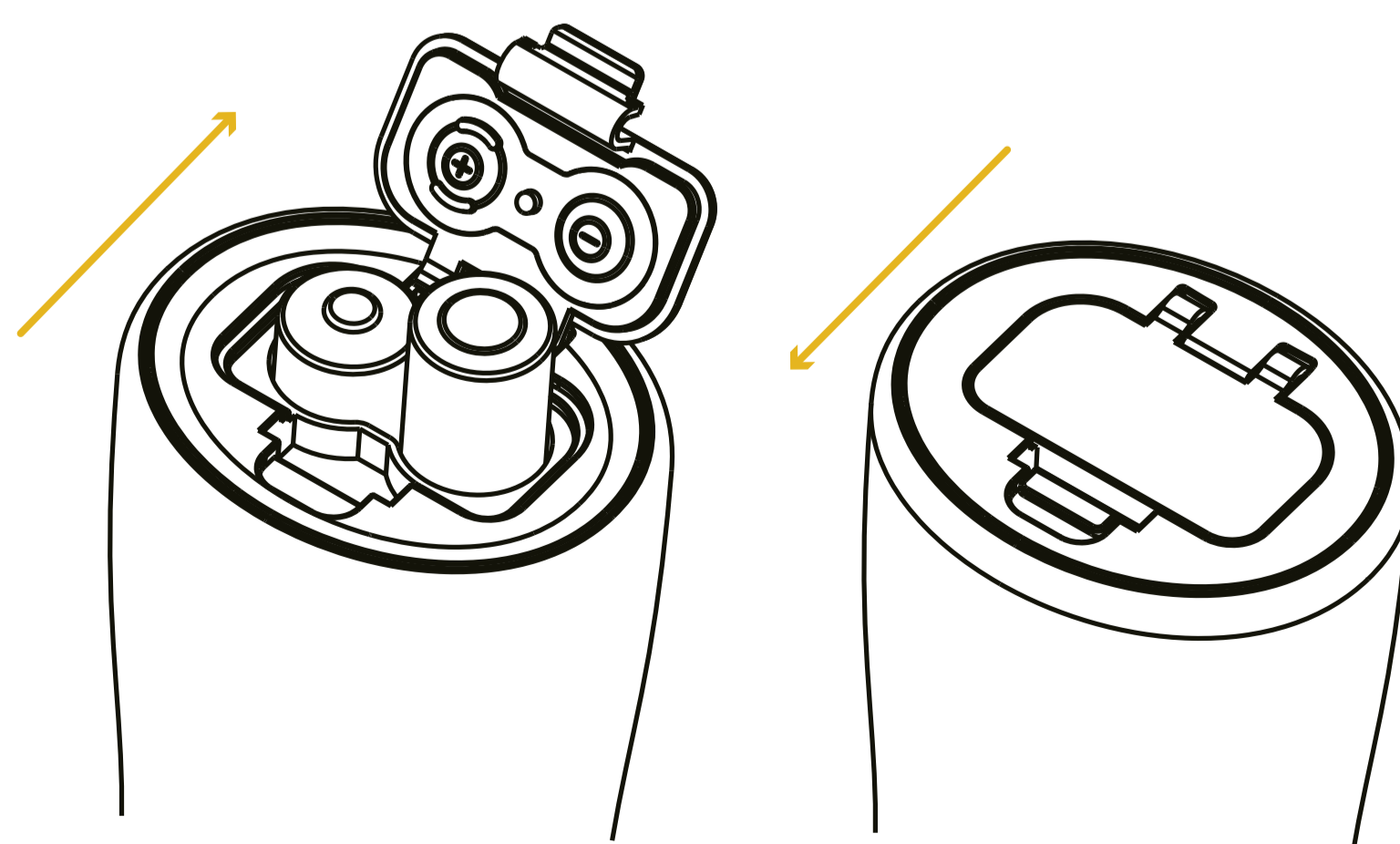
## СБОРКА

- 1 Извлеките небулайзер из упаковки.
- 2 Установите модуль для резервуара на корпус аппарата. При извлечении модуля для резервуара, нажмите на кнопку и приподнимите его.



## УСТАНОВКА БАТАРЕЕК

- 1 Чтобы открыть отсек для батареек на нижней стороне прибора, слегка надавите на крышку и потяните её в направлении, указанном стрелками. Затем откиньте крышку вверх.
- 2 Вставьте батарейки типа АА.
- 3 Убедитесь, что полюса батареек расположены в соответствии с указанными значениями и плотно соприкасаются с полюсами прибора.
- 4 Задвиньте крышку отсека для батареи в направлении, противоположном стрелкам.







- 1** При замене батареек, убедитесь в том, что контейнер для лекарства полностью пуст. В противном случае существует риск протечки.
- 2** Светодиоды загорятся красным светом, сигнализируя о необходимости замены батареек. Небулайзер гораздо менее эффективен при разряжающихся батарейках.
- 3** Прибор можно использовать в течение 60-70 минут без подзарядки сразу после установки новых батареек.
- 4** Рекомендуем вынуть батарейки, если не планируется использование небулайзера в течение длительного времени.

## АДАПТЕР ПЕРЕМЕННОГО ТОКА

- 1** Вставьте usb-кабель в гнездо подключения.
- 2** Подключите адаптер к розетке.

**ВАЖНО:** Извлеките батарейки, если планируете заряжать прибор с помощью адаптера.

# ЭКСПЛУАТАЦИЯ

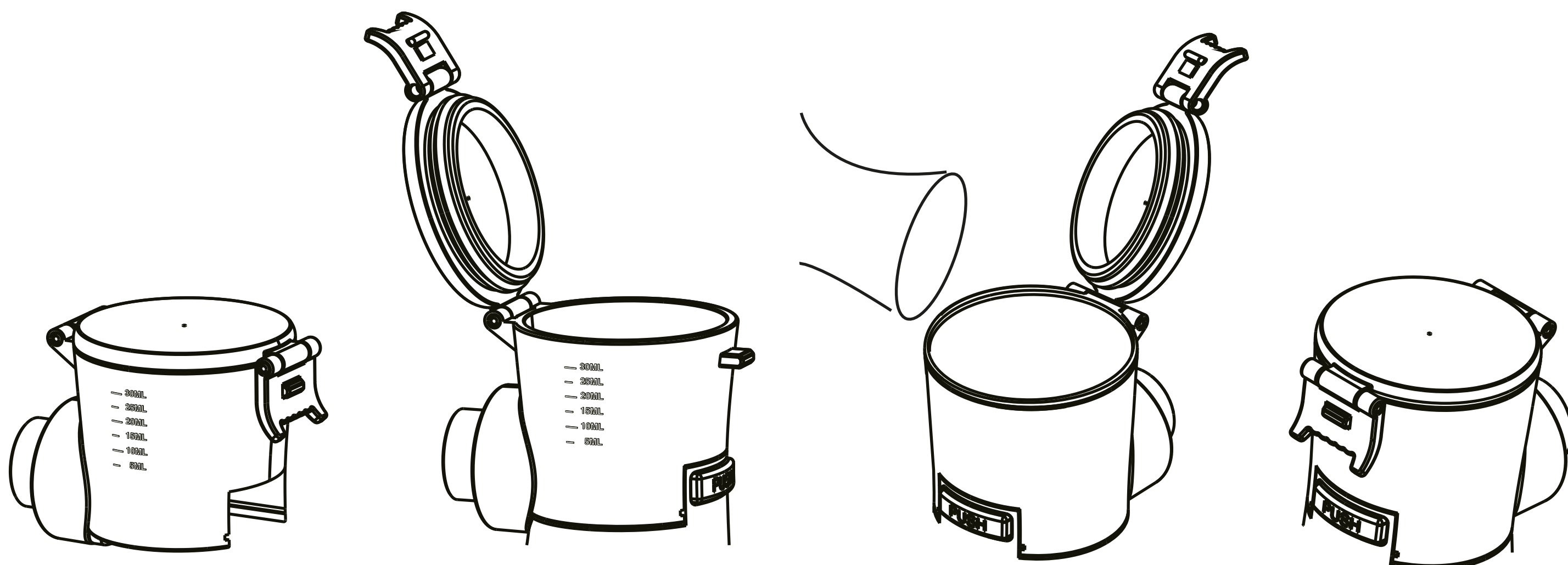
## ПОДГОТОВКА НЕБУЛАЙЗЕРА

После каждого использования рекомендуется чистить и дезинфицировать сам небулайзер и его аксессуары в целях соблюдения гигиены.

Если лечение предполагает последовательное использование нескольких лекарственных препаратов, рекомендуется ополаскивать стаканчик после каждой процедуры.

## ЗАПОЛНЕНИЕ РАСПЫЛИТЕЛЯ

- 1** Откройте резервуар для лекарств (1), открутив зажим и наполните его изотоническим физиологическим раствором или лекарством. Соблюдайте дозировку: от 2 до 8 мл.
- 2** Используйте только те лекарства, которые назначил врач. Убедитесь в том, что продолжительность ингаляции соответствует рекомендациям специалиста.
- 3** Если рекомендуемая доза лекарства составляет менее 2 мл., дополните его раствором согласно рекомендациям врача.
- 4** Закройте крышку резервуара с лекарством и зафиксируйте зажим.



## ПОШАГОВАЯ ЭКСПЛУАТАЦИЯ

- 1** Надежно прикрепите мундштук и маску к собранному модулю для резервуара (10).
- 2** Поднести прибор ко рту, плотно сомкните губы вокруг мундштука. Наденьте маску на нос и рот.
- 3** Включите устройство, нажав на кнопку в течение нескольких секунд.
- 4** Аэрозольные испарения и горящие зеленые светодиоды сигнализируют о правильности проведения процедуры.

## ТЕХНИКА ДЫХАНИЯ

Правильная техника дыхания важна для того, чтобы лекарственные препараты распределялись по дыхательным путям как можно дальше.

Медленно и глубоко вдохните. Задержите дыхание на 5-10 секунд, а затем совершите выдох.

### **ВАЖНО:**

Рекомендуется держать небулайзер вертикально, однако контейнер герметичен и допускается наклон до 45 градусов.

Лекарство должно соприкасаться с сеткой во время процедуры, в противном случае прибор автоматически выключится.

Эфирные масла, лекарства от кашля и растворы, предназначенные для полоскания горла, нельзя использовать для ингаляций.

# ОЧИСТКА И ДЕЗИНФЕКЦИЯ



Небулайзер и аксессуары предназначены для многоразового использования.

Пожалуйста, обратите внимание на то, что рекомендации к очистке и соблюдению гигиены различаются в зависимости от области применения.



- 1 Не надавливайте на сетку щеткой или другим сторонним предметом. Она выполнена из тонкого металла и подвержена механическому воздействию. Её поломка аннулирует гарантию.
- 2 Перед очисткой всегда извлекайте батарейки и адаптер из прибора, чтобы избежать попадания жидкости на них.

## ОЧИСТКА

- 1 Извлеките мундштук и все аксессуары.
- 2 Добавьте 6 мл. чистой воды в резервуар для лекарств (1) и включите прибор, чтобы удалить остатки лекарства с сетки. Дождитесь, когда закончится вся жидкость.
- 3 Если на сетке или внутри резервуара остались следы лекарства, аккуратно удалите их влажной ватной палочкой.

## ДЕЗИНФЕКЦИЯ

Рекомендуется проводить дезинфекцию не позднее, чем через сутки после процедуры.

Сначала выполните очистку небулайзера, затем приступайте к дезинфекции:

- 1 Протрите спиртовой салфеткой или замочите в медицинском спирте аксессуары.
- 2 Тщательно протрите их мягкой сухой тканью.
- 3 Слегка встряхните сетчатую форсунку взад-вперед (5-10 раз), чтобы удалить влагу.
- 4 Поместите аксессуары на отдельную сухую поверхность и дайте им полностью высохнуть (не менее 4 часов).

**ВАЖНО:** Убедитесь, что все аксессуары и резервуар для лекарства полностью высушены, в противном случае существует повышенный риск размножения бактерий.

# ХРАНЕНИЕ

Рекомендуется хранить небулайзер в сухом герметичном месте.

Не храните прибор в ванной комнате и не транспортируйте его вместе с влажными предметами.

Храните прибор вдали от прямых солнечных лучей.

# УСТРАНЕНИЕ НЕПОЛАДОК И ЧАСТО ЗАДАВАЕМЫЕ ВОПРОСЫ

| Проблема  | Возможная причина и решение   |
|---|---|
| Мало испарений или вообще нет   | <ol style="list-style-type: none"><li>1. Недостаточно лекарства в резервуаре.</li><li>2. Слишком сильный наклон прибора.</li><li>3. Используемое лекарство не подходит для ингаляции.</li><li>4. Лекарство слишком густое или вязкое (выше значения 3).</li><li>5. Металлические контакты между модулем медицинского стаканчика и корпусом загрязнены.</li></ol>  |
| Слишком низкая производительность   | <ol style="list-style-type: none"><li>1. Батарейки разряжены. Замените их или подключите адаптер питания и повторите попытку.</li><li>2. Внутри резервуара с лекарством есть пузырьки воздуха, которые препятствуют постоянному контакту лекарства с сеткой. Встряхните резервуар несколько раз, чтобы удалить их.</li><li>3. Микрочастицы на сетке препятствуют испарению. Чтобы удалить их, наполните резервуар 2-3 каплями уксуса и 3-6 мл. воды. Распылите этот раствор полностью. Не вдыхайте его и обязательно тщательно промойте и продезинфицируйте небулайзер после.</li><li>4. Сетка изношена и требует замены.</li></ol> |
| Какие лекарства подходят для ингаляций?   | Только врач может назначить вам лекарство, обязательно проконсультируйтесь со специалистом перед процедурой. Вязкость любого лекарства не должна превышать значение 3.  |
| Почему в небулайзере остается некоторое количество лекарства после завершения процедуры?        | Это нормально и происходит по техническим причинам, согласно конструкции. Небулайзер автоматически выключится при почти полном испарении лекарства. Не забывайте удалять остатки и промывать/дезинфицировать прибор.  |
| Нужно ли предпринимать особые меры для ингаляции младенцам и детям младшего школьного возраста? | <ol style="list-style-type: none"><li>1. Маска должна закрывать нос и рот полностью, чтобы гарантировать эффективность процедуры.</li><li>2. Никогда не оставляйте ребенка без присмотра во время процедуры.</li></ol>  |
| Нормально ли, что ингаляция с маской занимает больше времени?                                   | Да, и это также задумано технически. За один вдох через отверстия маски вдыхается меньше лекарств, чем при использовании мундштука. Аэрозоль смешивается с воздухом благодаря отверстиям в маске.   |

# ТЕХНИЧЕСКИЕ ХАРАКТЕРИСТИКИ

**Подключение к сети:** 100-240 В, 50-60 Гц; 0,15 А

**Вход:** 5 В / 1 А

**Частота колебаний:** 100 кГц +/-10%

**Скорость конденсации:** >0,25 мл/мин

**Распыление частиц:** 3,5 - 10 мкм

**Скорость потока:** ~ 0,4 мл/мин

**Объем:** макс. 30 мл

**Вес:** 90 гр

**Размер:** 45x52x113 мм

## УСЛОВИЯ ЭКСПЛУАТАЦИИ

**Температура:** +5 ~ +40°C

**Относительная влажность:** <80%, не уплотняющаяся

## УСЛОВИЯ ХРАНЕНИЯ И ТРАНСПОРТИРОВКИ

**Температура:** -10 ~ +45°C

**Относительная влажность:** <80%, не уплотняющаяся

Технические характеристики могут быть изменены производителем без предварительного уведомления.

## ГАРАНТИЯ 6 МЕСЯЦЕВ